

**НТЦ Альфа-Проект**

**Контрольно-кассовая техника**

**ПТК «IRAS 900 К»**

**Руководство по эксплуатации  
МСС 934.000.01 РЭ**

**ЧАСТЬ 2**

**Инструкция по работе с программой  
“ККТ- Service”**

Москва  
2016

## Оглавление

1	Введение .....	3
2	Работа с программой .....	4
2.1	Установка программы .....	4
2.2	Настройка соединения с ККТ .....	5
2.3	Регистрация ККТ .....	6
2.4	Закрытие архива ФН .....	6
2.5	Определение состояния ККТ .....	7
2.6	Работа со сменой .....	8
2.7	Архив ФН .....	8
3	Описание функций меню .....	9
3.1	Меню «Чек» .....	10
3.2	Меню «Финансы» .....	11
3.3	Меню «Настройки» .....	12
3.3.1	Настройка соединения с ККТ .....	12
3.4	Меню «ЦТО» .....	13

# 1 Введение

Программа предназначена для выполнения на операционной системе Windows. Для работы с фискальными регистраторами использует библиотеку epson5000.dll.

Программа предназначена для тестирования/подготовки ККТ и/или фискальных регистраторов работающих по Искра-совместимому протоколу.

В программе доступны следующие функции:

- настройки и активации фискального регистратора;
- фискальные функции;
- функции ФН;
- функции печати Z-отчета, X-отчета;
- функции печати пробных чеков;
- внесение денег и инкассация;
- печати нефискального документа;
- сервисные функции для обслуживания ККТ;
- логирование произведенных операций.

## **2 Работа с программой**

Программа предназначена для работы на компьютере с ОС Windows.

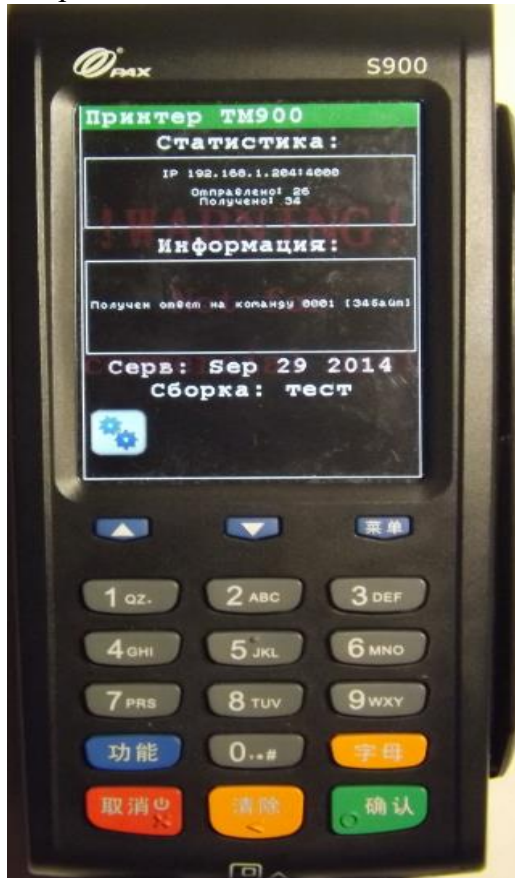
### **2.1 Установка программы**

Программа не требует дополнительной процедуры инсталляции и сразу готова к работе.

1. Распаковать архив в свободный каталог.  
Архив должен содержать файлы:  
KKTSrv.exe – запускаемый модуль;  
KKTSrv.ini – настройки программы;  
erson5000.dll — сервисная библиотека.
2. Запустить модуль KKTSrv.exe

## 2.2 Настройка соединения с ККТ

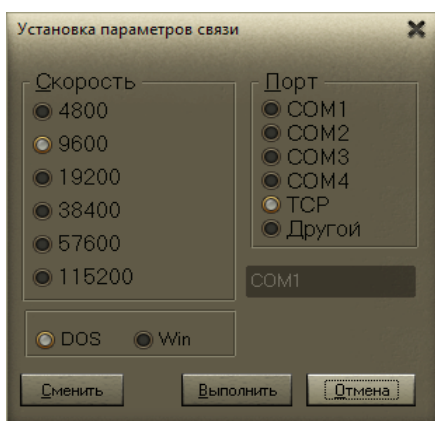
- 1 Определить ip адрес и порт ККТ.  
Например для ККТ ИРАС:



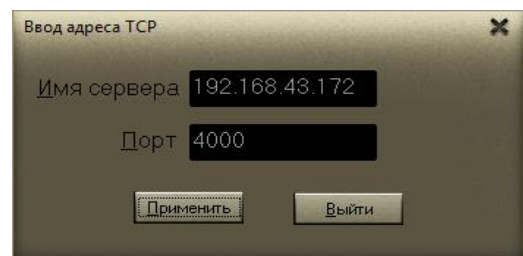
IP адрес и порт ККТ ИРАС

- 2 Установить параметры в программе ККТ-Сервис:
  - 2.1 Выбрать меню «Настройки/Параметры связи»;
  - 2.2 Установить для связи порт ТСР нажать кнопку «Выполнить»;
  - 2.3 В диалоге «Ввод адреса ТСР», внести адрес и порт ККТ.

Установка параметров в ККТ-Сервис:



Нажать кнопку «Выполнить»



Ввести ip адрес и порт ККТ, нажать кнопку «Применить»

## 2.3 Регистрация ККТ

Выберите меню «Инспектор/Регистрация ФН», появится диалог «Регистрация».

Регистрация

Параметры

Наименование пользователя: ООО "НИЛСТАР"

ИНН: 7719865197

Регистрационный номер: 0000000011

Номер автомата:

Кассир: Тамбаев А.А.

Адрес места расчета: г. Москва, Большая Семеновская ул. д

ИНН ОФД: 7709364346

Номер зарегистрированного ККТ: 1600000001

Доп. реквизит:

Код причины перерегистрации: Первичная фискализация

Накопление итога покупок

Система налогообложения:

Упрощенная  Единый налог на вмененный доход

Упрощенная Доход  Единый сельскохозяйственный налог

Упрощенная Доход минус Расход  Патентная система налогообложения

Флаги

Шифрование  Автономный режим

БСО  Автоматический режим

Услуги  Признак расчетов в Интернете

Плат. агент  Банковский агент

Группа

Магазины

Услуги

Отели

Рестораны

Топливо

OK Cancel

В этом же окне можно изменить параметры регистрации, не связанные с заменой ФН, сделать перерегистрацию в связи со сменой ФН.

## 2.4 Закрытие архива ФН

Выберите меню «Инспектор/Закрытие архива ФН» для закрытия ФН.

## **2.5 Определение состояния ККТ**

Определения состояния ККТ доступны из меню «Техник».

Доступны следующие пункты меню:

- **Запрос информации о ККМ** — получение информации о ККМ;
- **Запрос статуса;**
- **Полный статус ККМ** — отображение текущего состояния ККМ;
- **Информация о ресурсах** — информация о ресурсах ККТ.

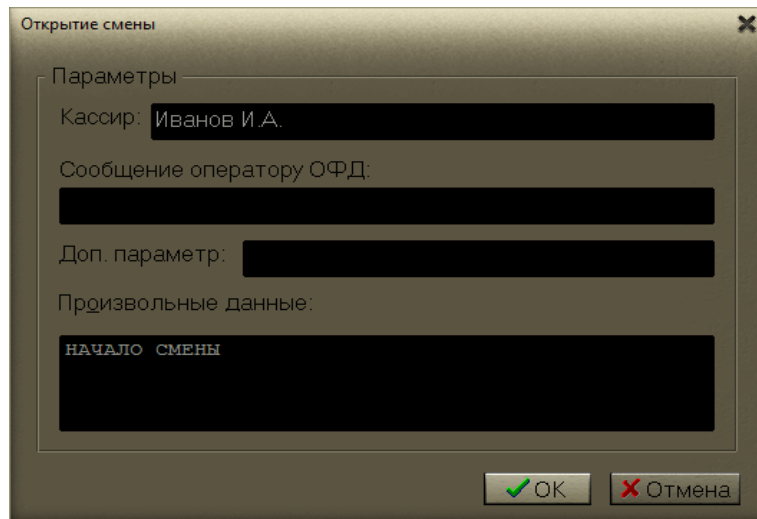
Определение состояния ФН доступны из меню «Инспектор».

Доступны следующие пункты меню:

- **Запрос статуса ФН** — получение статуса ФН;
- **Запрос ошибок ФН** — получение ошибок ФН;
- **Получить количество документов без квитанции ОФД;**
- **Передать отчет о текущем состоянии расчетов в ОФД.**

## 2.6 Работа со сменой

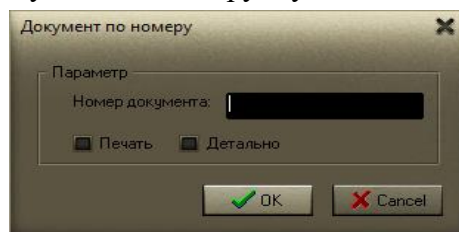
1. Чтобы открыть смену нужно выбрать пункт меню «Техник/Открыть смену». Появится диалог «Открытие смены». Внесите данные о смене и нажмите кнопку «ОК»



2. Для работы с чеком предназначен раздел меню «Чек» (смотри подробнее в разделе **Ошибка! Источник ссылки не найден.**);
3. Чтобы получить промежуточный отчет (X-отчет) нужно выбрать пункт меню «Финансы/Промежуточный отчет»;
4. Закрытие смены производится из пункта меню «Финансы/Отчет закрытия смены»

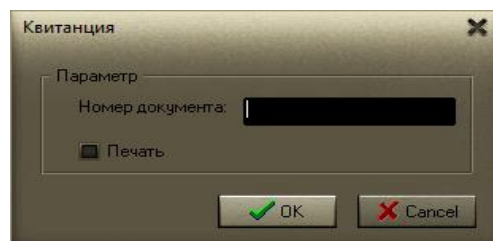
## 2.7 Архив ФН

Для получение документа по номеру выберите пункт меню «Инспектор/Получить документ из ФН». Появится диалог «Документ по номеру», укажите в нем номер документа и нажмите



кнопку «ОК».

Для получения квитанции ОФД по номеру документа выберите меню «Инспектор/Получить квитанцию от ОФД из ФН». Появится диалог «Квитанция», укажите в нем номер документа



и нажмите кнопку «ОК».



### 3 Описание функций меню

При запуске программы выводится основной рабочий экран:



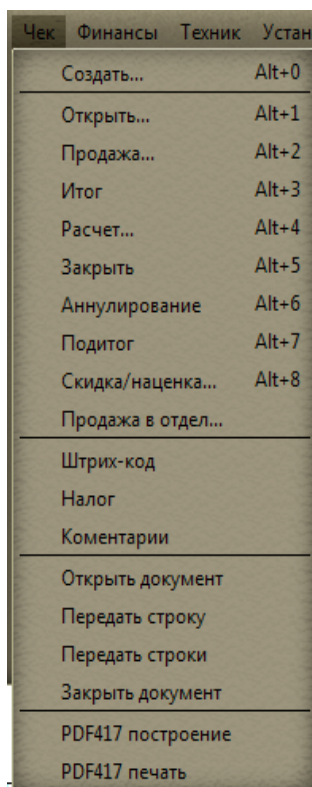
Все функции программы сгруппированы в соответствующие разделы меню.

Назначение групп:

- **Чек** — функции работы с чековой лентой;
- **Финансы** — функции работы с денежным ящиком;
- **Настройки** — настройки соединения с ККТ и журнала работы;
- **ЦТО** — функции сертификации и прямой доступ к ККТ.

### 3.1 Меню «Чек»

Раздел меню «Чек» предназначен для тестирования функционала работы с чековой лентой ККТ.



Меню содержит следующие пункты для работы с фискальным документом:

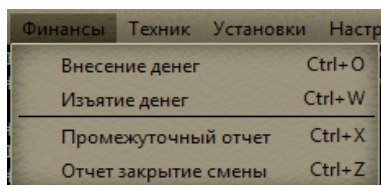
- **Открыть...** - открытие документа на чековой ленте;
- **Продажа...** - добавить строку товара в открытый документ;
- **Итог** — произвести расчет итога открытого документа;
- **Расчет** — произвести операцию расчета открытого документа;
- **Закреть** — закрыть документ на чековой ленте;
- **Аннулирование** — аннулировать открытый документ;
- **Подитог** — провести расчет промежуточного итога в открытом документе;
- **Скидка/наценка** — произвести операцию скидки/наценки;
- **Продажа в отдел** — добавить строку товара по отделу в открытый документ;
- **Штрих-код** — добавить вывод штрихкода в открытый документ;
- **Налог** — добавить вывод налога в открытый документ;
- **Комментарии** — добавить произвольный комментарий в открытый документ.

Меню содержит следующие пункты для работы с документом произвольного вида:

- **Открыть документ** — открыть документ произвольного вида на чековой ленте;
- **Передать строку** — добавить строку в открытый документ произвольного вида;
- **Передать строки** — передать строки в открытый документ произвольного вида;
- **Закреть документ** — закрыть документ произвольного вида.

### 3.2 Меню «Финансы»

Раздел меню «Финансы» позволяет произвести работу с денежным ящиком ККТ и получить отчеты.

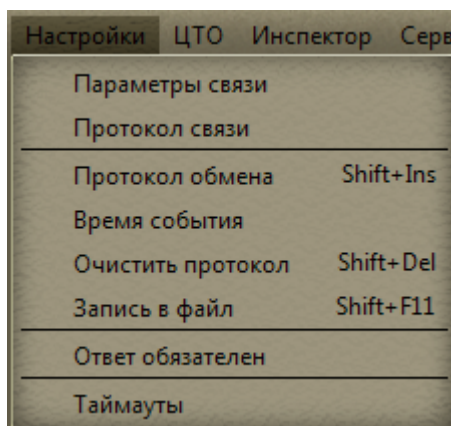


Финансы	Техник	Установки	Настр
Внесение денег			Ctrl+O
Изъятие денег			Ctrl+W
Промежуточный отчет			Ctrl+X
Отчет закрытие смены			Ctrl+Z

Доступны следующие пункты меню:

- **Внесение денег** — проведения операции подкрепления суммы денежного ящика;
- **Изъятие денег** — проведение операции инкассации суммы денежного ящика;
- **Промежуточный отчет** — получить промежуточный отчет по операциям смены;
- **Отчет закрытия смены** — получить отчет закрытия смены и закрыть смену.

### 3.3 Меню «Настройки»



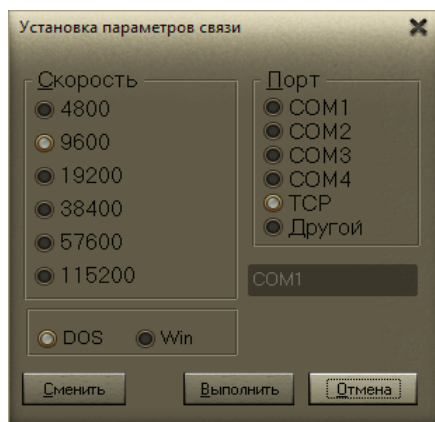
Раздел меню «Настройки» предназначен для:

- Настройки соединения с ККТ;
- Настройки параметров протокола работы с ККТ;
- Настройки параметров отображения журнала работы (логирования).

Доступны следующие пункты меню:

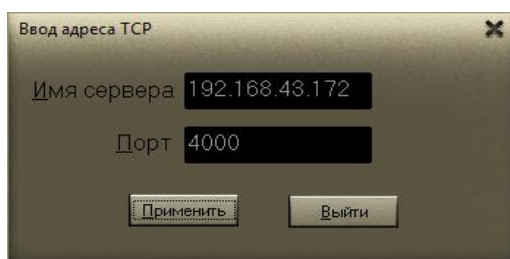
- **Параметры связи** — вызов диалога для настроек параметров связи с ККТ;
- **Протокол связи** — для настройки протокола связи с ККТ;
- **Протокол обмена** — в установленном значении отображает на рабочей области программы дампы обмена с ККТ;
- **Время события** — в установленном значении отображается время событий;
- **Очистить протокол** — очистка журнала работы (логирования);
- **Запись в файл** — запись журнала работы в файл;
- **Таймауты** — настройка таймаутов.

#### 3.3.1 Настройка соединения с ККТ



- Выберите способ соединения (Порт), скорость и кодировку;
- Нажмите кнопку «Выполнить».

При настройке TCP соединения появится окно ввода IP адреса и номера порта для связи с ККТ.



Нажмите кнопку «Применить» для сохранения настроек, кнопку «Выйти» для выхода без изменения настроек.

### **3.4 Меню «ЦТО»**

Раздел меню «ЦТО» позволяет выполнить прямые команды управления ККТ и провести сертификацию (присвоить серийный номер) фискальному оборудованию ККТ.